

RIDER TÈCNIC PORTOBELLO

<http://portobello.kinsonik.com>
PER VEURE L'ÚLTIM RIDER ACTUALITZAT DE LA BANDA

Hola!

Adjunt trobaràs el rider tècnic de **PortoBello**, tant d'àudio com per llums.

L'anem actualitzant molt sovint, majoritàriament, encara que no ho sembli, per **facilitar-vos** les coses.
Per tant, feu el favor de descarregar qualsevol nova versió a <http://portobello.kinsonik.com>

Ja sabem que quan es va firmar el contracte el rider era un altre,
però tenim dos motius per anar canviant cosetes:

- 1.- Concert que passa, concert que ens adonem que podem fer-ho millor i sortir guanyant tots. El nostre rider és dels més sencills del mercat català, però si ho podem fer més senzill, millor per tothom.
- 2.- Tot i proposar-vos cada cop riders més fàcils ens trobem que moltes vegades (masses) us la sua tot plegat i passeu de tot. Doncs mira, anirem especificant cosetes que **no** deixarem passar. Igualment són coses sencilles, però carai, compleix els mínims!

Per temes d'àudio pots posar-te en contacte directament amb:
Ramon Sendra rsendra@kinsonik.com M 646 919 828

Per temes d'il·luminació ho pots fer directament amb:
Jordi Cortada jordicortada@hotmail.es M 646 015 808

RIDER TÈCNIC PORTOBELLO AUDIO

VERSIÓ 5.2 (AGOST/2021) · GIRA 'LLEI UNIVERSAL'

PA

PortoBello és una banda de rock potent, que necessita SUBs i pressió sonora. És a dir: posa tants subs com puguis, preferentment centrats, per allò de no tenir passadissos sense greus entre el públic. Ja has posat subs? Doncs uns quants més.

Respectarem absolutament tots els límits SPL imposats.

Els *frontfills* també són necessaris (perquè? Doncs per que no portem *amplis* i els de la primera fila solen ser els malalts de la banda que en certa manera també ténen dret a escoltar-la, no?).

PA amb resposta plana (± 3 dB) de 20 Hz a 20 kHz, que arribi al màxim nivell d'SPL legal en dB A segons normativa aplicable i definint el seu LAeq a l'arribada del tècnic; però s'hauran d'afegir 6/8 dB per propòsits de rang dinàmic a tota la banda. La pressió als subs haurà de ser superior a 12 dB a la resta de freqüències. I això val per a FOH, que ha d'estar en un lloc JUST I CORRECTE. No puc mesclar sense escoltar la PA (i si hi ha públic que no veu perquè control està al mig, doncs que es mogui... que la resta de públic es mereix un concert digne). Tant me fa que la Maravella ja hagi tocat en aquell espai i en aquelles condicions. Separeu bé el control de llums del de so...

CONTROL

- Opció 1 **Yamaha CL Series**. Per culpa de molts tècnics d'altres bandes catalanes, aquesta és la taula que tota empresa ha de tenir. Ja sé que no és perfecta i que n'hi ha que sonen millor, però si volem fer les coses bé i ràpid, ens adaptarem al "standard" català i llestos.
 - Opció 2 **Midas M32 Live** per aquells que no tenen una CL o el què sigui. Doncs abans una M32 que qualsevol altre magnífica taula que segur que va millor, però de la que no tinc memòria de show.
-

En ambdós casos **stage box** a l'escenari. Amb **talkback**, que per les proves anirem més ràpids i millor. La zona de control ha d'estar mínimament il·luminada.

MONITORS

En la majoria de casos els monitors els farem des de la consola de FOH, encara que hi hagi taula de monitors (anirem més ràpid). Només farem servir la taula de monitors en espais grans on el contacte visual sigui complicat entre FOH i escenari.

El què no portem és tècnic de monitors, però és que tampoc donen masses problemes.

Els IEM són nostres, però si en portes 1 de recanvi, estarem molt agraïts.

ALTRES

Som professionals, o això esperem. Total, que quan arribem anirem per feina, montarem ràpid els instruments (30 minuts) i farem unes proves efectives (mai arribem a 1 hora). I a l'hora que ens diguin ja farà estona que estarem preparats per actuar. A canvi, quan arribem ens agradaria que tot estigués preparat, línies provades i tal.

RIDER TÈCNIC PORTOBELLO AUDIO

VERSÍO 5.2 (AGOST/2021) · GIRA 'LLEI UNIVERSAL'

MICROFONIA I PATX

01	Bombo dins	SM91A/SM91
02	Bombo	Audix D6 / Beta52 (Short)
03	Caixa	DPA 4099 / i5 / SM57 (Short)
04	HH	Audix ADX51 / SM81 (Short)
05	Rack	DPA 4099 / e904
06	Floor 1	Audix D4 / e904
07	Floor 2	Audix D4 / e904
08	OH L	Audix ADX51 / SM81 (Short)
09	OH R	Audix ADX51 / SM81(Tall)
10	Click	XLR ³
11		
12	Baix	XLR ¹
13	Elèctrica L	XLR ¹
14	Elèctrica R	XLR ²
15	Trombó	DPA4099 Wireless / XLR ²
16	Trompeta	DPA4099 Wireless / XLR ²
17	Sampler 1 PERC	XLR ³
18	Sampler 2 VENT	XLR ³
19	Sampler 3 ELE L	XLR ³
20	Sampler 4 ELE R	XLR ³
21	Sampler 5 KEY L	XLR ³
22	Sampler 6 KEY R	XLR ³
23	Sampler 7 COR L	XLR ³
24	Sampler 8 COR R	XLR ³
25	Veü guitarra	SM 58 (Tall)
26	Veü LEAD	Senhh 6000/ 58 Inal-làmbric
27	Veü baix	SM 58 (Tall)
28	Veü trombó	SM 58 (Tall)
29	Veü trompeta	SM 58 (Tall)
30	Veü Drum/Spare	Senhh 6000/ 58 Inal-làmbric (Tall)

En **negreta** micros que potser porto.

SORTIDES MONITORS

01	IEM Guitarra	XLR (IEM propi)
02	IEM Cantant	XLR (IEM propi)
03	IEM Baixista	XLR (IEM propi)
04	IEM Trombó	XLR (IEM propi)
05	IEM Trompeta	XLR (IEM propi)
06	Bateria	XLR (al bateria) ³
07	Peldellums	Un XLR a FOH (directe taula)

COSETES:

¹ Els 2 XLR de la guitarra, situar-los davant de la seva pedalera. El del baixista, també davant seu a la seva pedalera. Allà també posarem punts de llum... o de corrent.

² Demanem microfonia inal-làmbrica de trombó i trompeta, però portem la microfonia de trombó i trompeta (inal-làmbric). Passa que solen fallar i els tenim com a emergència.

³ El bateria és qui té el Sampler (canals 17 a 24), que el situa a la seva esquerra (portem una manguera de 4 m a XLR, no calen DIs). També és qui necessita el XLR de sortida de monitors a la mateixa zona. El canal 10 (Click) és una sortida XLR, també on el bateria i sense DI.

Exacte, al canal 11 no hi ha res.

La veü del cantant ha de ser (sí o sí, si us plau) un sistema inal-làmbric, com l'*spare* (durant el bolo el farà servir el bateria). Ens agraden molt els Sennheiser, des de la G3 amunt.

Els IEM inal-làmbrics són de la banda. Solen funcionar sense gaires problemes, però si en porteu 1 de reserva, estarem molt més contents... i jo tranquil.

CONTACTE TÈCNIC

Per qualsevol dubte de l'apartat tècnic d'àudio, sóc en **Ramon Sendra** i em trobeu a rsendra@kinosonik.com o al 646 919 828.

Per temes burocràtics, contractuals i tal, sempre teniu els de Produccions Submarines (en **Víctor** al 679761703) o el *road-manager* que es fa dir **Nano** (648549049).

RIDER TÈCNIC PORTOBELLO AUDIO

VERSIÓ 5.2 (AGOST/2021) · GIRA 'LLEI UNIVERSAL'

HISTORIAL DE VERSIONS (NO CAL IMPRIMIR, COI)

5.2 (AGOST/2021) respecte 5.1

Demanem microfonia inal·làmbrica per trombó i trompeta, que la nostra falla molt.

Peu petit per l'OH L.

Separació social i sanitària amb el tècnic de llums de la banda.

5.1 (AGOST/2021) respecte 5.0

Afegida portada.

Insistim en què cal una PA en condicions. Per favor.

La CL5 es converteix en l'estàndard i la M32 en la secundària. Coses del sector, a mi no m'ho diguis.

Desapareix el canal SMPTE.

5.0 (FEBRER/2021) respecte 4.1

Nou rider per la nova gira, però els canvis no són tant importants.

S'afegeix un micro de bombo interior.

Es treuen definitivament els monitors d'escenari per al guitarra (ALELUIA!).

S'elimina la necessitat de carregar SHOWs a les Midas i Yamaha (tornem a SCENEs només).

4.1 (JUNY/2020) respecte 4.0

S'incorpora l'avís que les memòries tant per M32 com Yamaha seràn de SHOW, no *scene* (preveure USB).

Es col·locarà un ordinador portàtil a control (cal corrent i connexió al sistema).

Canals nous: click i SMPTE/LTC.

Torna lo de "al canal 12 no hi ha res"!

4.0 (JUNY/2020) respecte 3.5

Es defineix més específicament requisits de PA.

Es limiten les taules de FOH a M32 amb DN32-USB o CL Yamaha amb accés a la xarxa DANTE i en ambdós casos amb accés Ethernet a control..

Diferència de canals a MIC-LIST.

Torna la possibilitat de 'micros propis'.

3.5 (ABRIL/2020) respecte 3.4

Ja no podré portar la "meva" taula, s'elimina l'opció.

3.4 (GENER/2020) respecte 3.3

Eliminat el monitor del baixista pel seu propi IEM.

3.3 (DESEMBRE/2019) respecte 3.2

Nota de respecte als nivells SPL donats.

Monitors seran la majoria de vegades desde FOH.

Eliminades les 8 DI del sampler per 8 XLR directes (portem manguera de 4 m).

Torna el micro inal·làmbric propi de la banda pel trombó.

Eliminada microfonia pròpia (que potser portem igualment, o no).

3.2 (NOVEMBRE/2019) respecte 3.1

Cambiat XLR de trombó per necessitat de micro inal·làmbric amb micro DPA4099 o similar.

3.1 (SETEMBRE/2019) respecte anterior:

Afegit un monitor més al baixista.

Eliminada DI pel baix (va amb XLR directe davant del seu monitor).

RIDER TÈCNIC PORTOBELLO LLUMS

VERSÍO 4 (AGOST/2021) · GIRA 'LLEI UNIVERSAL'

NECESSITATS D'IL·LUMINACIÓ

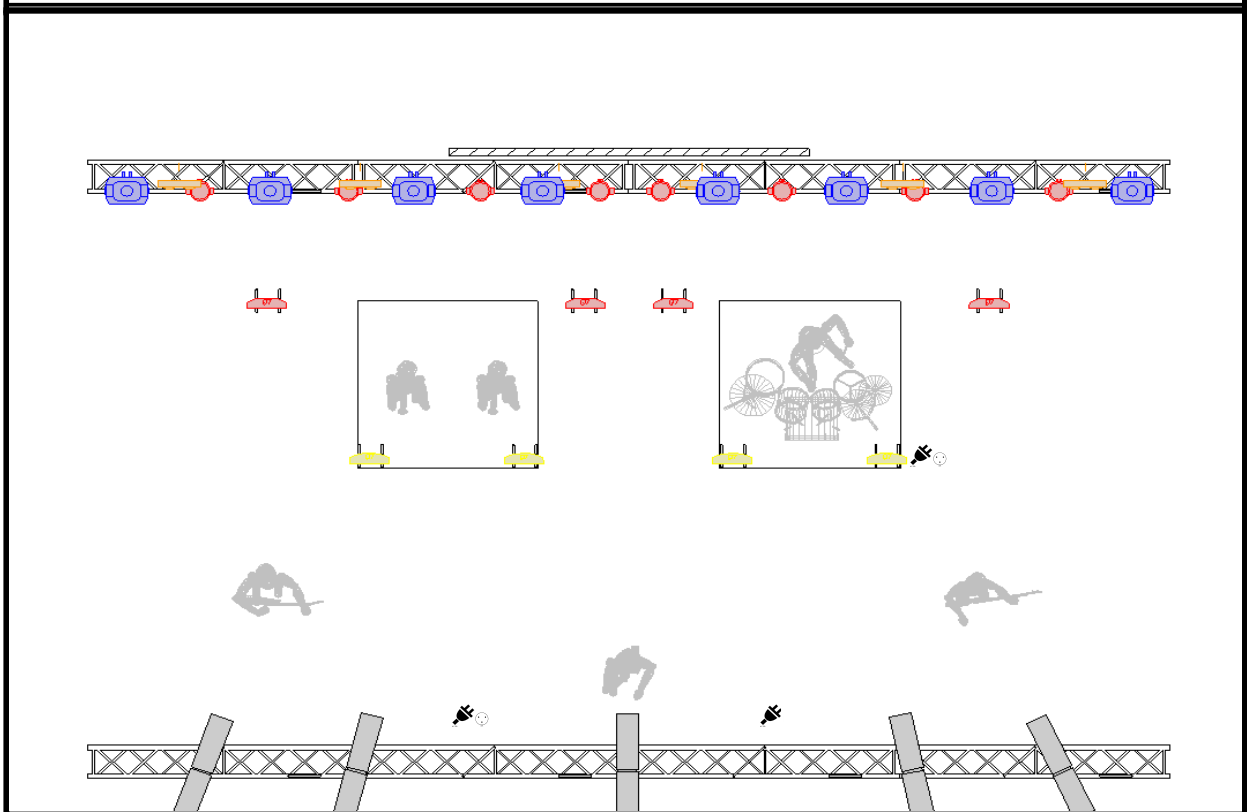
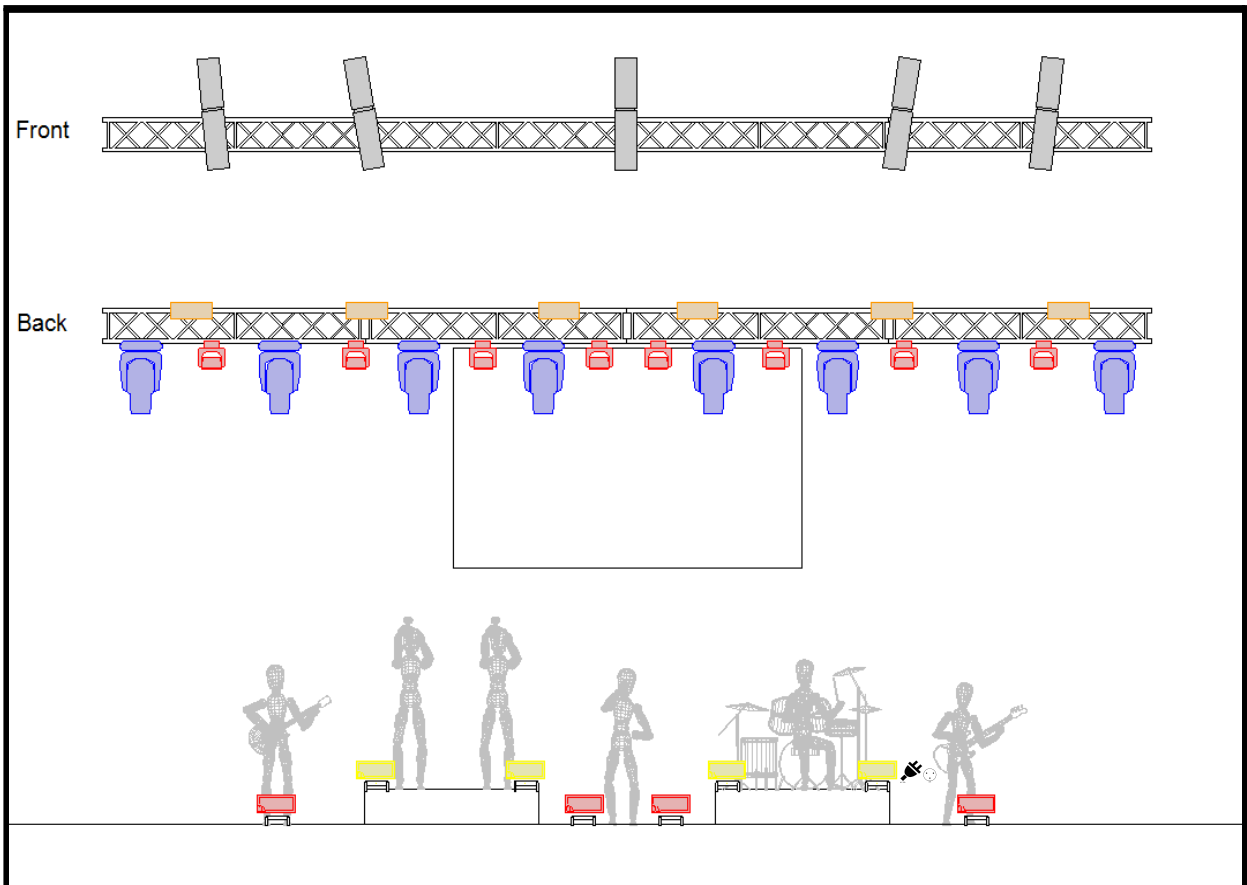
- El muntatge d'il·luminació s'ha de fer segons el plànol d'il·luminació facilitat en aquest mateix document.
- La longitud dels ponts ha de ser equivalent a l'amplada de l'escenari a més d'un pont o torres per a la il·luminació frontal adequat a l'espai.
- El grup porta 4 STROBO LED de 130W/unitat de consum d'energia (marcats de color groc en el plànol) i 2 parLED. És per això que necessitem una línia extra per no entrar en conflicte amb el patch de l'espai. És necessari disposar d'un punt A.C. 220 i DMX en un lateral de l'escenari i dos punts A.C. 220 a la boca de l'escenari (marcats ja en el plànol)
- Si és possible, l'empresa adjudicada del muntatge d'il·luminació haurà de subministrar 4 strobos més (tipus "ELAN" o "Q-7")
- L'enfoc frontal serà un enfocament general cobrint tot l'escenari sense tacar teles o telons. S'han de veure els músics i instruments uniformement en tot l'escenari.

NECESSITATS D'IL·LUMINACIÓ F.O.H.

- El grup porta la seva pròpia taula d'il·luminació AVOLITES Titan Mobile, de manera que requereix d'una superfície seca, estable i de dimensions adequades per la taula. Aquest espai haurà de quedar lliure durant altres espectacles per poder muntar la taula i sistemes del grup mentrestant.
- Tots els cables de senyal hauran d'arribar còmodament fins a la taula d'il·luminació sense que quedin tensos.
- Les proves d'il·luminació duraran 60 minuts aproximadament un cop tots els aparells estiguin comprovats i operatius.
- Si hi ha llums d'enllumenat públic, s'hauran d'apagar abans de l'inici del concert i romandran apagades fins un cop acabat l'espectacle.

ALTRES

- El grup porta una pancarta, serà necessari un sistema de cordes, politges o una barra per a penjar-la adequadament.
- És important que les màquines de fum siguin tipus HAZER, número a concretar segons la boca i la profunditat de l'escenari (preferiblement, mínim 2).
- És necessari passar el plànol de llums i el patch amb les **marques, models i modes** corresponents de cada màquina amb un mínim de cinc dies d'antelació a l'actuació. En cas que el tècnic de PortoBello no disposi de les llibreries adequades, l'empresa les hi haurà de facilitar en format ".d4" (titan).
- El control ha d'estar protegit amb balles/tanques.



Wash tipus MAC Aura Strobe tipus Q-7

Blinder 2 làmpades.

Spot tipus BMFL.

Connexió necessària per a connectar els strobos LED de la banda (entre ells van linkats)

Làmpades llum convencional.

CONTACTE TÈCNIC
JORDI CORTADA

646 01 58 08

jordicortada@hotmail.es //

jordicortada1@gmail.com